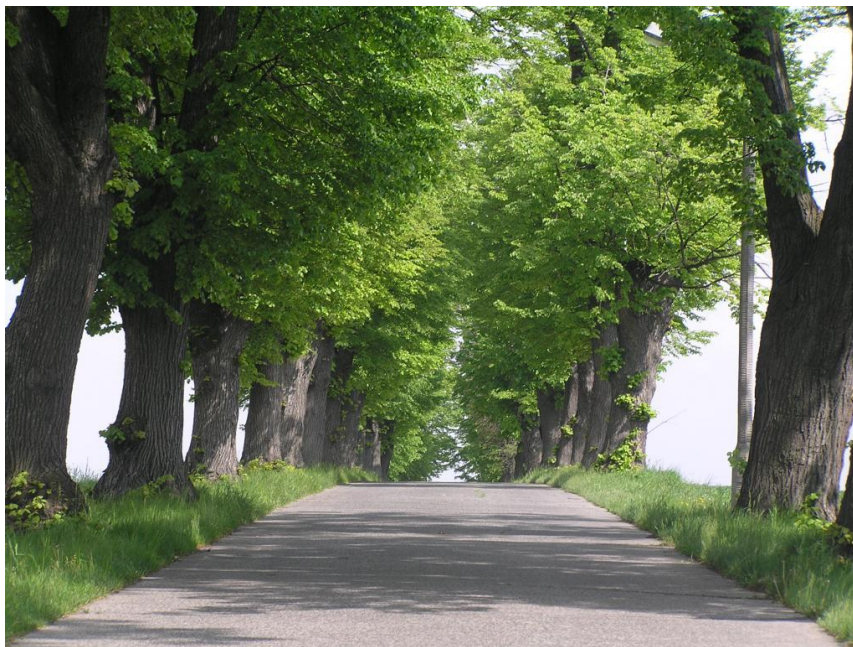


SPRAWOZDANIE Z REALIZACJI PLANU GOSPODARKI ODPADAMI GMINY KRZYŻANOWICE ZA LATA 2009-2010



ZLECENIODAWCA:



URZĄD GMINY W KRZYŻANOWICACH,
ul. Główna 5, 47 - 450 Krzyżanowice,
tel. 32 419-42-34, fax: 32 419-42-34,
e-mail: ug@krzyzanowice.pl www.krzyzanowice.pl

ZLECENIOBIORCA:



EKO – TEAM KONSULTING,
ul. Golezowska 16/125, 43-300 Bielsko-Biała,
tel.: 33 486 53 53, fax: 33 486 54 54, kom. 513 100 869,
e-mail: biuro@eko-team.com.pl, www.eko-team.com.pl

KRZYŻANOWICE, KWIECIEŃ 2011

Autor opracowania:

Agnieszka Chylak

Osoby i instytucje współpracujące przy opracowaniu niniejszego dokumentu:

1. Paulina Pietruszka – Młodszy Referent ds. ochrony środowiska, Urząd Gminy Krzyżanowice,

Zdjęcie na okładce: www.krzyzanowice.pl

Spis treści

1.	Wprowadzenie.....	4
2	Ogólna charakterystyka Gminy Krzyżanowice.....	6
3	Zmiany stanu gospodarki odpadami na terenie gminy Jaworze oraz ocena zmian w gospodarce odpadami.....	8
3.1	Ilości i rodzaje odpadów wytworzonych, zebranych, i zagospodarowanych.....	8
4	Stan formalno-prawny instalacji i techniczny instalacji do odzysku innego niż unieszkodliwianie poprzez składowanie odpadów oraz ocena ich mocy przerobowych.....	16
5	Stan formalno - prawny składowisk odpadów.....	18
6	Stan realizacji działań ujętych w gminnym planie gospodarki odpadami w latach 2009-2010 oraz jej ocena.....	27
7	Ocena kosztów i źródeł finansowania zaplanowanych przedsięwzięć.....	34
8	Ocena realizacji celów.....	40
9	Podsumowanie sprawozdania.....	43

Spis tabel

Tabela 1	Ilość i rodzaje odpadów komunalnych zebranych i zagospodarowanych na terenie gminy Krzyżanowice w latach 2009-2010.....	11
Tabela 2	Ilość i rodzaje odpadów, które podlegają odrębnym przepisom prawnym, zawartych w strumieniu odpadów komunalnych, wytworzonych i zagospodarowanych na terenie gminy Krzyżanowice w latach 2009-2010.....	12
Tabela 3	Ilości zebranych selektywnie odpadów w latach 2009-2010 na terenie Gminy Krzyżanowice.....	14
Tabela 4	Ilości zinwentaryzowanych oraz zdemontowanych i zutylizowanych odpadów azbestowych w latach 2009 - 2010 w poszczególnych sołectwach gminy Krzyżanowice.....	15
Tabela 5	Zagospodarowanie odpadów w instalacjach i poza instalacjami na terenie gminy Krzyżanowice w latach 2009-2010.....	16
Tabela 6	Ilości i rodzaje odpadów (z wyłączeniem odpadów komunalnych) poddawanych poszczególnym procesom odzysku na terenie gminy Krzyżanowice w latach 2009- 2010.....	18
Tabela 7	Ilość niesegregowanych odpadów komunalnych składowanych na Składowisku Odpadów w Tworkowie z podziałem na poszczególne gminy w latach 2009- 2010.....	19
Tabela 8	Karta składowiska odpadów – stan na dzień 31 grudnia 2010 r.	19
Tabela 9	Zestawienie informacji na temat stanu realizacji zadań wynikających z „Krajowego planu gospodarki odpadami 2010” dla administracji samorządowej szczebla gminnego oraz zadań wynikających z gminnego planu gospodarki odpadami według stanu na dzień 31 grudnia 2010 r.	29
Tabela 10	Działania w okresie sprawozdawczym zmierzające do redukcji ilości odpadów komunalnych ulegających biodegradacji, kierowanych na składowiska odpadów.....	33
Tabela 11	Wpływy do gminnego funduszu ochrony środowiska i gospodarki wodnej oraz budżetu gminy z tytułu opłat za składowanie odpadów w latach 2009 – 2010.....	34
Tabela 12	Koszty poniesione na realizację zadań określonych w Gminnym Planie Gospodarki Odpadami w latach 2009- 2010.....	35
Tabela 13	Zestawienie wskaźników realizacji „Planu Gospodarki Odpadami dla Gminy Krzyżanowice” w okresie sprawozdawczym 2009-2010.....	40

Spis rysunków

Rysunek 1	Mapa Powiatu Raciborskiego z Gminą Krzyżanowice.....	6
-----------	--	---

1. Wprowadzenie

Zgodnie z ustawą z dnia 27 kwietnia 2001 r. o odpadach (Dz. U. z 2010 r. Nr 185, poz. 1243 i Nr 203, poz. 1351) odpowiednie organy samorządu gminy przygotowują i uchwalają, jako część programu ochrony środowiska, gminny plan gospodarki odpadami (art. 14 ust. 5 i 6 ustawy o odpadach).

Ogólny zakres zagadnień, który powinien znaleźć swoje odzwierciedlenie w gminnych planach gospodarki odpadami został określony w art. 14 ust. 2 ustawy z dnia 27 kwietnia 2001 r. o odpadach. Uszczegółowienie tych przepisów zostało zawarte w rozporządzeniu Ministra Środowiska z dnia 9 kwietnia 2003 r. w sprawie sporządzania planów gospodarki odpadami oraz rozporządzeniu Ministra Środowiska z dnia 13 marca 2006 r. zmieniającym rozporządzenie w sprawie sporządzania planów gospodarki odpadami (Dz. U. 2003 Nr 66, poz. 620 oraz z 2006 r. Nr 46, poz. 333).

Gminny plan gospodarki odpadami wyznacza m.in. główne kierunki działań w zakresie gospodarki odpadami wytwarzanymi na obszarze gminy, z określeniem celów krótko i długookresowych.

Podstawę prawną wykonania „Sprawozdania z realizacji Planu Gospodarki Odpadami dla Gminy Krzyżanowice” stanowi art. 14 ust. 12b ustawy z dnia 27 kwietnia 2001 roku o odpadach (Dz. U. Nr 62, poz. 628, ze zm.). Zgodnie z art. 14 ust. 13 pkt 1 tejże ustawy organ wykonawczy gminy, czyli Wójt, przygotowuje sprawozdanie z realizacji planu gospodarki odpadami za okres dwóch lat kalendarzowych, według stanu na dzień 31 grudnia roku kończącego okres sprawozdawczy tj. 2010 i przedkłada go Radzie Gminy i Zarządowi Powiatu w terminie do 31 marca 2011 r.

Ustawa o odpadach, określając obowiązek wykonywania sprawozdań z realizacji planu gospodarki odpadami, nie określiła jednocześnie szczegółowego zakresu, sposobu oraz formy ich sporządzania. Dlatego też przy opracowywaniu niniejszego sprawozdania oparto się na dokumencie referencyjnym opracowanym w styczniu 2011 roku przez Ministerstwo Środowiska Departament Gospodarki Odpadami pt. „Wytyczne do opracowania sprawozdania z realizacji gminnego planu gospodarki odpadami”, a także dokumentacji opracowanej przez Małopolską Agencję Energii i Środowiska Sp. z o.o. z Krakowa na zlecenie Województwa Małopolskiego pt.: „Metodyka Sporządzania Sprawozdań z Realizacji Gminnych, Powiatowych i Wojewódzkich Planów Gospodarki Odpadami według Wytycznych Ministerstwa Środowiska”.

Sprawozdanie zawiera informacje o realizacji zamierzeń ujętych w:

- Planie Gospodarki Odpadami dla Gminy Krzyżanowice na lata 2004-2015, przyjętym uchwałą Rady Gminy Krzyżanowice Nr XVIII/58/04 z dnia 26.08.2004 r.
- Planie Gospodarki Odpadami dla Gminy Krzyżanowice na lata 2008-2011, który został przyjęty uchwałą Rady Gminy Krzyżanowice Nr XXXIV/53/2009 z dnia 27.08.2009 r. Ów plan stanowi aktualizację Planu Gospodarki Odpadami dla Gminy Krzyżanowice na lata 2004-2015.

Niniejsze sprawozdanie jest trzecim z kolei sprawozdaniem, zostało opracowane według stanu na dzień 31 grudnia 2010 i obejmuje okres od 1 stycznia 2009 do 31 grudnia 2010 r. Poprzednie sprawozdania dotyczyły lat 2004-2006 oraz 2007-2008 i zostały opracowane odpowiednio w marcu 2007 r. i w marcu 2009 r.

Zakres informacji zawartych w sprawozdaniu z realizacji gminnego planu gospodarki odpadami, powinien obejmować:

- Stan gospodarki odpadami na dzień 31 grudnia 2010 r., w tym:

- rodzaj, ilość i źródła powstawania odpadów (w latach 2009 i 2010),
- rodzaj i ilość odpadów poddawanych poszczególnym procesom odzysku,
- rodzaj i ilość odpadów poddawanych poszczególnym procesom unieszkodliwiania
- istniejące systemy zbierania odpadów (na dzień kończący okres sprawozdawczy, tj. 31 grudnia 2010 r.),
- rodzaj oraz moc przerobową instalacji do zagospodarowania odpadów komunalnych (na dzień 31 grudnia 2010 r.),
- stan formalno-prawny instalacji do zagospodarowania odpadów komunalnych (na dzień 31 grudnia 2010 r.).
- Stan realizacji zaplanowanych celów i działań zmierzających do poprawy sytuacji w zakresie gospodarki odpadami, w tym:
 - działań zmierzających do zapobiegania powstawaniu odpadów,
 - działań zmierzających do ograniczenia ilości odpadów i ich negatywnego oddziaływania na środowisko,
 - działań wspomagających prawidłowe postępowanie z odpadami w zakresie zbierania, transportu oraz odzysku i unieszkodliwiania odpadów,
 - działań zmierzających do redukcji ilości odpadów komunalnych ulegających biodegradacji, kierowanych na składowiska odpadów.
- Ocenę kosztów i źródeł finansowania zaplanowanych przedsięwzięć.
- Ocenę stopnia realizacji celów i zadań zdefiniowanych w planie gospodarki odpadami oraz ocena zmian w gospodarce odpadami.

Celem sprawozdania jest przedstawienie aktualnego stanu realizacji „Planu Gospodarki Odpadami dla Gminy Krzyżanowice”, w tym przedstawienie postępów z realizacji każdego z zadań zapisanych w planie oraz ewentualne wyjaśnienie powodów zaniechania działań lub ich opóźnień. Dokument obrazuje system gospodarki odpadami na obszarze gminy w okresie od 1 stycznia 2009 roku 31 grudnia 2010 roku.

Wnioski zawarte w sprawozdaniu stanowią będą podstawowy dokument do przygotowania kolejnej aktualizacji Planu Gospodarki Odpadami dla Gminy Krzyżanowice.

Do opracowania sprawozdania wykorzystano następujące źródła informacji:

- zestawienia przyjętych odpadów na Składowisko Odpadów Komunalnych w Tworkowie - ewidencja odpadów,
- zestawienia firmy Ekoland Zabełków dotyczące ilości zebranych odpadów, ilości podpisanych umów z mieszkańcami na odbiór odpadów oraz selektywnej zbiórki odpadów,
- aktualizacja Planu Gospodarki Odpadami dla Gminy Krzyżanowice na lata 2008-2011 z perspektywą do roku 2015,
- decyzje administracyjne z zakresu gospodarki odpadami wydane przez Wójta Gminy Krzyżanowice,
- raporty o stanie środowiska w województwie śląskim wydane przez Wojewódzki Inspektorat Ochrony Środowiska w Katowicach.

2 Ogólna charakterystyka Gminy Krzyżanowice

Gmina Krzyżanowice położona jest na południowym zachodzie województwa śląskiego i w południowej części Powiatu Raciborskiego. Graniczy od południa z Republiką Czeską, od północy z miastem Racibórz, od wschodu z Gminami Gorzyce i Lubomia, natomiast od północnego zachodu z Gminą Krzanowice. Większość obszaru Gminy leży w dolinie Odry.



Rysunek 1 Mapa Powiatu Raciborskiego z Gminą Krzyżanowice

Do Gminy należy 10 sołectw:

- Bieńkowice
- Bolesław
- Tworków
- Owsiszcze
- Nowa Wioska
- Krzyżanowice
- Roszków
- Rudyszwałd
- Zabełków
- Chałupki

Powierzchnia Gminy Krzyżanowice zajmuje 69,67 km², co stanowi 12,8 % powierzchni Powiatu raciborskiego.

Liczba ludności na dzień 31 grudnia 2009 roku wynosiła 11.368 mieszkańców, natomiast 31 grudnia 2010 r. wynosiła 11.375 mieszkańców. Średnia gęstość zaludnienia waha się na poziomie 165 osób na km².

Gmina Krzyżanowice jest gminą o charakterze rolniczym, o czym świadczą: znaczna, około 80 % powierzchnia użytków rolnych oraz dobra jakość gleb. Z użytków rolnych prawie 70 % to grunty rolne, natomiast małą powierzchnię zajmują lasy i grunty leśne (4 %). Większość terenów Gminy przeznaczona jest pod uprawę zbóż (pszenica, jęczmień, kukurydza), roślin okopowych (buraki, ziemniaki) i rzepaku. W hodowli dominują: trzoda chlewna, bydło i produkcja brojlerów.

Na jej terenie Gminy nie występują wielkie zakłady przemysłowe. Funkcjonuje tu około 400 podmiotów gospodarczych, w tym m.in.:

- AWBUD Zakład Produkcji Kostki Brukowej
- UTEX-TERRA Sp. z o.o. Roszków
- RSP Krzyżanowice
- RSP Zabełków
- RSP Bieńkowice
- PHH Agromax Racibórz, zakład w Tworkowie
- Ekoland Zabełków

Przez Gminę przebiega międzyregionalna i międzynarodowa linia kolejowa relacji Kędzierzyn-Koźle – Racibórz – Chałupki – Bohumin oraz regionalna linia Chałupki – Wodzisław. Sieć dróg przebiegających przez Gminę o znaczeniu krajowym i międzynarodowym oraz dobry dostęp do czeskich autostrad decydują o dobrym usytuowaniu Gminy oraz potencjalnych możliwościach kooperacji i wymiany handlowej.

3 Zmiany stanu gospodarki odpadami na terenie gminy Jaworze oraz ocena zmian w gospodarce odpadami

Na terenie Gminy Krzyżanowice w odniesieniu do poprzednich lat w zakresie gospodarki odpadami zaszły następujące zmiany:

- Dokonano aktualizacji Planu Gospodarki Odpadami dla Gminy Krzyżanowice na lata 2008-2011 z perspektywą do roku 2015, która została przyjęta uchwałą Rady Gminy Krzyżanowice Nr XXXIV/53/2009 z dnia 27.08.2009 r.
- Wydano nowe pozwolenia dla firm wywożących odcieki ze zbiorników bezodpływowych na oczyszczalnię ścieków:
 - 2009 – WC SERWIS Bańska, Kucharski Sp. J. z Zabrze (nr decyzji: RŚ 7661/15DEC/09 z dnia 8.09.2009 r,)
 - 2010 – Toi – Toi Systemy Sanitarne Sp. z o.o. z Warszawy (nr decyzji RŚ 7661/2DEC/2010 z dnia 18.01.2010 r.)
 - Firma „Ranczo” z Bieńkowic (nr decyzji RŚ 7661/ 13DEC /2010 z dnia 2.11.2010 r.) – firma ma zezwolenie na transport odcieków wytworzonych jedynie podczas prowadzenia własnej działalności

Pozostałe firmy dotychczasowo zajmujące się odbieraniem odpadów od mieszkańców nadal posiadają stosowne pozwolenia.

W okresie sprawozdawczym nie zaszły zmiany w zakresie zbiórki odpadów, kontynuuje się zbiórki odpadów komunalnych (w tym zbieranych selektywnie) i wielkogabarytowych. W dalszym ciągu funkcjonuje Gminny Punkt Zbiórki Odpadów Niebezpiecznych, prowadzony przez firmę Ekoland z Zabełkowa.

Od 2010 r. Gmina Krzyżanowice przestała finansować koszty zapewniania kubłów na zmieszane odpady komunalne o pojemności 110 l. Do tej pory każdy właściciel gospodarstwa domowego, który dotąd nie otrzymał pojemnika z gminy, mógł się ubiegać o sfinansowanie takiego zakupu i uiszczał jedynie opłatę manipulacyjną.

W dalszym ciągu Gmina Krzyżanowice dofinansowuje 30% kosztów zadania na demontaż i utylizację pokryć dachowych zawierających azbest, z tym, że od 2010 roku, po likwidacji Gminnych Funduszy Ochrony Środowiska i Gospodarki Wodnej, środki pochodzą z gminnego budżetu.

3.1 Ilości i rodzaje odpadów wytworzonych, zebranych, i zagospodarowanych

W okresie sprawozdawczym na terenie Gminy Krzyżanowice zezwolenie na odbieranie odpadów komunalnych od mieszkańców miały 3 firmy:

- EKOLAND z Zabełkowa (firma posiada również zezwolenie na opróżnianie zbiorników bezodpływowych i transport nieczystości ciekłych z terenu gminy – decyzja nr RŚ 7610/17/2003 z dnia 16.03.2003 r. zmieniona decyzją nr RŚ 7610/68/2007 z dnia 16.10.2007 r.)
- SM NOWOCZESNA z Raciborza (decyzja nr RŚ 7610/03/2008 z dnia 22.02.2008 r.)
- NAPRZÓD z Rydułtów (decyzja nr RŚ 7610/04/2008 z dnia 2.02.2008 r.)

Faktycznie jednak wywozem odpadów komunalnych z terenu gminy zajmuje się firma Ekoland. Firma ta wywozi odpady niesegregowane na Składowisko Odpadów Komunalnych w Tworkowie,

zaś nieczystości ciekłe wywozi na oczyszczalnię ścieków w Raciborzu, Borucinie i Wodzisławiu Śląskim, zgodnie z podpisanymi umowami.

Firma prowadzi elektroniczny system ewidencji umów z właścicielami nieruchomości przekazujących odpady w kubłach o pojemności 110 litrów. Na każdym pojemniku umieszczony jest kod kreskowy, który przy każdorazowym odbiorze odpadów jest skanowany i na tej podstawie sporządza się raporty ilościowe, przekazywane, co kwartał Wójtowi Gminy. System ów powoduje, iż na terenie Gminy Krzyżanowice mieszkańcy płacą za faktyczną ilość wytworzonych i przekazanych do odbioru odpadów komunalnych.

Na terenie Gminy Krzyżanowice w okresie sprawozdawczym podpisana była następująca ilość umów na odbiór odpadów:

- W roku 2009 – 2316
- W roku 2010 – 2492

Umowami było objętych odpowiednio 82% i 88 % gospodarstw domowych.

Dopuszczalne pojemniki na odpady to kubły o pojemności: 110 l., 240 l. oraz kontenery o pojemności 1100 l. Regulamin utrzymania czystości i porządku, zmieniony Uchwałą Rady Gminy nr XXIV/ 73 /2008 z dnia 30 października 2008 r. szczegółowo określa minimalne częstotliwości usuwania stałych odpadów, i tak:

- Przy pojemnikach o pojemności 240 l. wynosi ona 1 raz na miesiąc (w przypadku kompostowania odpadów biodegradowalnych – raz na 2 miesiące)
- Przy pojemnikach o pojemności 110 l. w przypadku kompostowania odpadów biodegradowalnych lub segregowania odpadów:
 - raz na 2 miesiące (w gospodarstwach do 2 osób)
 - raz na miesiąc (w gospodarstwach powyżej 2 osób)
 - w pozostałych przypadkach minimum 2 razy w miesiącu
- W przypadku kontenerów o pojemności 1100 l – raz na kwartał

Odpady z gospodarstw domowych odbierane są regularnie, co 2 tygodnie w okresie letnim i co tydzień w okresie zimowym.

W Gminie Krzyżanowice od 2001 r. obowiązuje system selektywnej zbiórki surowców wtórnych. Każdy właściciel nieruchomości posiadający umowę na wywóz odpadów komunalnych, może segregować odpady nadające się do ponownego przetworzenia. Firma Ekoland raz w miesiącu w wyznaczonym terminie prowadzi nieodpłatnie zbiórkę następujących odpadów zebranych selektywnie:

- Szkła (worek koloru białego)
- Metalowych puszek (worek koloru różowego)
- Plastik (worek koloru żółtego)

Za każdy wypełniony worek z danym rodzajem odpadu mieszkaniec dostaje kolejny worek w zamian. Worki są wyrywkowo kontrolowane pod względem zawartości i gdy budzą zastrzeżenia, nie są odbierane. W poprzednich latach system zbiórki selektywnej (zakup worków) był dofinansowywany przez Gminę Krzyżanowice, natomiast w okresie sprawozdawczym finansuje go firma Ekoland.

System ten jest popularny wśród mieszkańców, gdyż pozwala im na zmniejszenie ilości odpadów niesegregowanych a tym samym minimalizację ponoszonych przez nich kosztów.

Poza systemem „workowym” nie ma żadnych innych pojemników na terenie Gminy Krzyżanowice. W początkowym okresie organizowania zbiórki selektywnej były kontenery o pojemności 1100l rozmieszczone w określonych punktach na terenie każdego sołectwa, jednak zrezygnowano z nich, gdyż trafiały tam zabrudzone surowce a także wszelkie inne odpady, których mieszkańcy chcieli się pozbyć.

Dwukrotnie w ciągu roku, wiosną i jesienią, w ramach selektywnej zbiórki odpadów, organizowana jest zbiórka odpadów wielkogabarytowych. Mogą z niej skorzystać jedynie osoby, które faktycznie realizują umowy na odbiór odpadów komunalnych i regularnie oddają kubły. Podczas takiej zbiórki, w wyznaczonym terminie, można wystawić:

- meble, meble ogrodowe
- urządzenia sanitarne, umywalki, wanny, itp.
- okna, drzwi
- zużyty sprzęt elektroniczny oraz AGD
- akumulatory

W 2009 r. w ramach zbiórki wielkogabarytowej można było oddać opony z samochodów osobowych, natomiast w 2010 r. zbiórka opon organizowana była osobno w innym terminie.

Ze strumienia odpadów wielkogabarytowych selekcjonowane są także odpady niebezpieczne, m.in. takie jak akumulatory czy świetlówki. Inną możliwością postępowania z takimi odpadami z terenu gminy jest umieszczanie ich w Gminnym Punkcie Zbiórki Odpadów Niebezpiecznych, znajdującym się na terenie firmy Ekoland w Zabełkowie, przy ul. Zagumnie. Tam, najpierw gromadzone w specjalnych pojemnikach, trafiają ostatecznie w miejsce utylizacji poza gminę, do firm posiadających stosowne zezwolenia. Gmina Krzyżanowice w zależności od potrzeb dofinansowuje funkcjonowanie GPZON-u. I tak w 2009 r. Gmina sfinansowała utylizację 6,3 Mg zużytych urządzeń zawierające niebezpieczne elementy (kod 16 02 13) oraz 10,15 Mg zużytych opon (kod 16 01 03).

W zakresie odbierania zużytych baterii, akcje zbiórki tego odpadu niebezpiecznego organizowane są w szkołach na terenie gminy. Brak pojemników w punktach handlowych.

Opakowania po lekach i zużyte leki można nieodpłatnie oddawać do aptek. Tam, na zapleczu, umieszczane są w specjalnych pojemnikach i przekazywane do utylizacji firmom posiadającym odpowiednie zezwolenia. Na terenie Gminy Krzyżanowice działają dwie apteki: w Tworkowie i w Krzyżanowicach przy Ośrodkach Zdrowia.

Odpady budowlane takie jak gruz, beton, mieszkańcy Gminy Krzyżanowice mogą we własnym zakresie wywieźć na Składowisko Odpadów Komunalnych w Tworkowie. Tam w/w odpady wraz z glebą, ziemią, w ilościach wynikających z decyzji – pozwolenie zintegrowane, wykorzystywane są na warstwy przesypowe.

Tabela 1 Ilość i rodzaje odpadów komunalnych zebranych i zagospodarowanych na terenie gminy Krzyżanowice w latach 2009-2010

Kod, rodzaj odpadu	Odpady zebrane		Odzysk			Unieszkodliwienie		
	Masa [Mg]		Oznaczenie procesu	Masa [Mg]		Oznaczenie procesu	Masa [Mg]	
	Rok 2009	Rok 2010		Rok 2009	Rok 2010		Rok 2009	Rok 2010
20 03 01 odpady komunalne	1 188,69	1 116,42	-	0	0	D 5	1 188,69	1 116,42
20 03 07 odpady wielkogabarytowe	236	286	-	0	0	D 5	236	286
20 01 01 papier i tektura	7,2	36,82	R 14	7,2	36,82	-	0	0
20 01 39 tworzywa sztuczne	22,42	0	R 14	22,42	0	-	0	0
suma ogółem	2 893,55		66,44			2 827,11		

Źródło: zestawienia przyjętych odpadów na Składowisko Odpadów Komunalnych w Tworkowie oraz dane z firmy Ekoland Zabełków

Oznaczenie R14 – inne działania prowadzące do wykorzystania odpadu w całości lub w części

Oznaczenie D5 – składowanie na składowisku odpadów obojętnych

Tabela 2 Ilość i rodzaje odpadów, które podlegają odrębnym przepisom prawnym, zawartych w strumieniu odpadów komunalnych, wytworzonych i zagospodarowanych na terenie gminy Krzyżanowice w latach 2009-2010

Kod , rodzaj odpadu	Wytwarzanie odpadów		Odzysk			Unieszkodliwienie		
	Masa [Mg]		Oznaczenie procesu	Masa [Mg]		Oznaczenie procesu	Masa [Mg]	
	Rok 2009	Rok 2010		Rok 2009	Rok 2010		Rok 2009	Rok 2010
Zużyte baterie i akumulatory								
16 06 04 baterie alkaliczne	0,35	0	R 14	0,35	0	-	0	0
16 06 01 baterie i akumulatory ołowiowe	0	1,35	R 14	0	1,35	-	0	0
20 01 33 baterie i akumulatory	0	0,34	R 14	0	0,34	-	0	0
suma ogółem	2,04			2,04			0	
Zużyty sprzęt elektryczny i elektroniczny								
16 02 13 Zużyte urządzenia zawierające niebezpieczne elementy	32,28	11,70	R 14	32,28	11,70	-	0	0
16 02 11 Zużyte urządzenia zawierające freony	37,62	3,80	R 14	37,62	3,80	-	0	0
Suma ogółem	85,40			85,40			0	
Odpady opakowaniowe								

15 01 07 opakowania ze szkła	300	290,93	R 14	300	290,93	-	0	0
15 01 02 opakowania z tworzyw sztucznych	57,36	70,57	R 14	57,36	70,57	-	0	0
15 01 04 opakowania z metali	18,67	24,99	R 14	18,67	24,99	-	0	0
15 01 01 opakowania z papieru i tektury	33,08	24,54	R 14	33,08	24,54	-	0	0
Suma ogółem	820,14			820,14			0	

Źródło: zestawienia przyjętych odpadów na Składowisko Odpadów Komunalnych w Tworkowie oraz dane z firmy Ekoland Zabełków

Na podstawie powyższych danych można zaobserwować systematyczny spadek ilości odpadów komunalnych odbieranych od mieszkańców połączony ze wzrostem ilości odpadów zbieranych selektywnie. Spadek ten traktować należy, jako efekt prowadzonej wśród mieszkańców Gminy Krzyżanowice edukacji ekologicznej jak również coraz szerzej rozpowszechnionej i stosowanej segregacji odpadów „u źródła”.

Spółeczność zamieszkująca gminę jest coraz bardziej świadoma ekologicznie i z dużym zaangażowaniem realizuje zasady prawidłowej segregacji, co przekłada się na ilość zebranych w ten sposób odpadów.

Tabela 3 Ilości zebranych selektywnie odpadów w latach 2009-2010 na terenie Gminy Krzyżanowice

Rodzaje segregowanych odpadów	Masa [Mg]	
	Rok 2009	Rok 2010
Papier i tektura	40,28	61,36
Szkło	300	290,93
Tworzywo sztuczne	57,36	70,57
Metale	18,67	24,99
RAZEM	416,31	447,85

Źródło: zestawienia przyjętych odpadów na Składowisko Odpadów Komunalnych w Tworkowie oraz dane z firmy Ekoland Zabełków

Odpady zawierające azbest powstają głównie podczas wymiany pokryć dachowych. Na terenie gminy jeszcze znaczna część budynków pokryta jest materiałem zawierającym azbest. Gmina Krzyżanowice od kilku lat dotuje demontaż i utylizację azbestowych pokryć dachowych ze środków Gminnego Funduszu Ochrony Środowiska i Gospodarki Wodnej w 2009 r., a od 2010 r. z budżetu Gminy.

Zinwentaryzowana w 2007 r. powierzchnia azbestowych pokryć dachowych wyniosła 82201 m². Ilość ta systematycznie się zmniejsza, ponieważ mieszkańcy gminy sukcesywnie dążą do zmiany szkodliwych dla zdrowia pokryć azbestowych i korzystali w okresie sprawozdawczym z dotacji z GFOŚiGW i budżetu Gminy. W roku 2009 z dotacji skorzystały 32 gospodarstwa domowe, natomiast w 2010 roku – 17.

Tabela 4 Ilości zinwentaryzowanych oraz zdemontowanych i zutylizowanych odpadów azbestowych w latach 2009 - 2010 w poszczególnych sołectwach gminy Krzyżanowice

Miejscowość	Powierzchnia zdemontowanych i zutylizowanych odpadów azbestowych					
	Rok 2007 (inwentaryzacja)		Rok 2009		Rok 2010	
	m ²	Mg	m ²	Mg	m ²	Mg
Krzyżanowice	11 750	152,750	1 640	21,320	510	6,630
Tworków	12 845	166,985	1 092	14,196	358	4,654
Bieńkowice	17 820	231,660	1 021	13,273	558	7,254
Bolesław	5 386	70,018	384	4,992	143	1,859
Nowa Wioska	1 320	17,160	0	0	0	0
Owsiszczce	3 830	49,790	55	0,715	150	1,950
Roszków	5 460	70,980	280	3,640	210	2,730
Zabełków	17 330	225,290	200	2,600	0	0
Rudyszwałd	4 990	64,870	240	3,120	0	0
Chałupki	1 470	19,110	0	0	190	2,470
RAZEM	82 201	1.068,613	4 912	63,856	2 119	27,547

Źródło: Urząd Gminy Krzyżanowice 2011

Na terenie gminy Krzyżanowice działają dwie firmy demontujące azbestowe pokrycia dachowe, posiadające stosowne zezwolenia, a mianowicie:

- MK Dachy, Adrian Koneczny, ul. Leśna 20, Nowa Wioska, 47-450 Krzyżanowice (Nr decyzji 50/04/SE, 171/05/SE do 29.11.2015 r.),
- Dekarstwo Waldemar Łyczko, ul. 1 Maja 5a, 47-450 Krzyżanowice (Nr decyzji 49/04/SE do 05.05.2014 r.)

Odpady azbestowe zagospodarowane są poza terenem gminy Krzyżanowice – wywożone są na składowisko „Komart” w Knurowie.

4 Stan formalno-prawny instalacji i techniczny instalacji do odzysku innego niż unieszkodliwianie poprzez składowanie odpadów oraz ocena ich mocy przerobowych

Na terenie Gminy Krzyżanowice (poza odpadami takimi jak gruz, beton, ziemia, umieszczanymi na składowisku i poddawanych procesowi R 14) nie jest prowadzony odzysk odpadów zebranych selektywnie.

Inne odpady zebrane selektywnie są odzyskiwane poza terenem gminy. Przekazuje się je do:

- **Papier i tektura:** Przedsiębiorstwo Handlowo-Transportowe TYRANIK, ul. Kamienna 9, Krapkowice, EXELSIOR Group – Czechy, Nowy Bohumin, Magma – Charsznica, ul. Ciszowice 25a, Elana PET Sp. z o.o. ul. Skłodowskiej-Curie 73, Toruń, FHUP Wibo Recykling Sp. z o.o., Malinie 317, Chorzaków
- **Tworzywa sztuczne:** Przedsiębiorstwo Handlowo-Transportowe TYRANIK, ul. Kamienna 9, Krapkowice, EXELSIOR Group – Czechy, Nowy Bohumin, Magma – Charsznica, ul. Ciszowice 25a, Elana PET Sp. z o.o. ul. Skłodowskiej-Curie 73, Toruń, FHUP Wibo Recykling Sp. z o.o., Malinie 317, Chorzaków
- **Metal:** EXELSIOR Group – Czechy, Nowy Bohumin, Magma – Charsznica, ul. Ciszowice 25a, Elana PET Sp. z o.o. ul. Skłodowskiej-Curie 73, Toruń, FHUP Wibo Recykling Sp. z o.o., Malinie 317, Chorzaków
- **Zużyte urządzenia zawierające niebezpieczne elementy, zużyte urządzenia zawierające freony:** EKO TECH Recykling, ul. Fabryczna 2, Tychy
- **Baterie alkaliczne, baterie i akumulatory ołowiowe, baterie i akumulatory:** REBA Organizacja Odzysku S.A. ul. Kubickiego 19/6, 02-954 Warszawa

Tabela 5 Zagospodarowanie odpadów w instalacjach i poza instalacjami na terenie gminy Krzyżanowice w latach 2009-2010

Kod	Zagospodarowanie odpadów na terenie gminy					
	W instalacjach i urządzeniach		Poza instalacjami i urządzeniami		Ogółem	
	Masa [Mg]		Masa [Mg]		Masa [Mg]	
	Rok 2009	Rok 2010	Rok 2009	Rok 2010	Rok 2009	Rok 2010
Odpady komunalne						
20 03 01 odpady komunalne	1 188,69	1 116,42	0	0	1 188,69	1 116,42
20 03 07 odpady wielkogabarytowe	236	286	0	0	236	286
20 01 01 papier i tektura	0	0	7,2	36,82	7,2	36,82
suma	1 424,69	1 402,42	7,2	36,82	1 431,89	1 439,24
Odpady podlegające odrębnym przepisom prawnym zawarte w strumieniu odpadów komunalnych						

Zużyte baterie i akumulatory						
16 06 04 baterie alkaliczne	0	0	0,35	0	0,35	0
16 06 01 baterie i akumulatory ołowiowe	0	0	0	1,35	0	1,35
20 01 33 baterie i akumulatory	0	0	0	0,34	0	0,34
suma	0	0	0,35	1,69	0,35	1,69
Zużyty sprzęt elektryczny i elektroniczny						
16 02 13 Zużyte urządzenia zawierające niebezpieczne elementy	0	0	32,28	11,70	32,28	11,70
16 02 11 Zużyte urządzenia zawierające freony	0	0	37,62	3,80	37,62	3,80
suma	0	0	69,90	15,50	69,90	15,50
Odpady opakowaniowe						
15 01 07 opakowania ze szkła	0	0	300	290,93	300	290,93
15 01 02 opakowania z tworzyw sztucznych	0	0	57,36	70,57	57,36	70,57
15 01 04 opakowania z metali	0	0	18,67	24,99	18,67	24,99
15 01 01 opakowania z papieru i tektury	0	0	33,08	24,54	33,08	24,54
suma	0	0	409,20	411,03	409,20	411,03

Źródło: zestawienia przyjętych odpadów na Składowisko Odpadów Komunalnych w Tworkowie oraz dane z firmy Ekoland Zabełków

5 Stan formalno - prawny składowisk odpadów

Na terenie Gminy Krzyżanowice nie ma żadnych zamkniętych składowisk podlegających rekultywacji lub zamkniętych zrehabilitowanych.

Funkcjonuje tu jedno składowisko odpadów innych niż niebezpieczne i obojętne, zlokalizowane w miejscowości Tworków przy ul. Dworcowej. Znajduje się ono w odległości około 700 m na północ od zabudowań wsi Tworków. Od strony wschodniej w odległości ok. 100 m przebiega linia kolejowa Racibórz – Chałupki. Natomiast z pozostałych stron graniczy z terenami użytkowymi rolniczo. Składowisko jest eksploatowane od 1999 roku, zajmuje łączną powierzchnię 8,12 ha. W miarę potrzeb jest rozbudowywane, docelowo ma powstać 6 kwater przeznaczonych do składowania odpadów. Aktualnie na składowisku eksploatowana jest kwatera nr 4- planuje się jej eksploatację do trzeciego kwartału roku 2011. Składowisko jest nadpoziomowe i ma kształt trójkąta. Wszystkie zmieszane odpady komunalne z terenu gminy są wywożone na to składowisko.

Na Składowisko Odpadów Komunalnych w Tworkowie w okresie sprawozdawczym przyjmowane były także następujące odpady:

- żużle i popioły paleniskowe i pyły z kotłów (o kodzie 10 01 01),
- odpady betonu oraz gruz betonowy z rozbiórek i remontów (o kodzie 17 01 01),
- gruz ceglany (o kodzie 17 01 02), gleba, ziemia, w tym kamienie (o kodzie 17 05 04

Zostały one wykorzystywane na warstwy przesypowe zgodnie z wytycznymi określonymi w decyzji – pozwoleniu zintegrowanym. Ich ilości przyjęte na Składowisko w poszczególnych latach podaje poniższa tabela.

Tabela 6 Ilości i rodzaje odpadów (z wyłączeniem odpadów komunalnych) poddawanych poszczególnym procesom odzysku na terenie gminy Krzyżanowice w latach 2009- 2010

Kod, rodzaj odpadu	Rok 2009		Rok 2010	
	Masa [Mg]	Oznaczenie procesu odzysku	Masa [Mg]	Oznaczenie procesu odzysku
10 01 01 żużle, popioły	915,49	R 14	1 007,73	R 14
17 01 01 odpady betonu	193,20	R 14	98,48	R 14
17 01 02 gruz ceglany	601,14	R 14	604,93	R 14
17 05 04 gleba, ziemia	493,90	R 14	249,14	R 14
RAZEM	2 203,73	R 14	1 960,28	R 14

Źródło: zestawienia przyjętych odpadów na Składowisko Odpadów Komunalnych w Tworkowie

Gmina Krzyżanowice na mocy uchwały Rady Gminy Krzyżanowice Nr VI/25/07 z dnia 29 marca 2007 roku przyjmuje na Składowisko Odpadów w Tworkowie do 1500 Mg niesegregowanych odpadów komunalnych z terenu Gminy Krzyżanowice. Rozwiązanie takie przyjęto po wypowiedzeniu porozumienia międzygminnego przez Gminę Krzyżanowice w celu utrzymania odpowiedniego strumienia odpadów koniecznego dla opłacalności prowadzenia tej instalacji. Ilość odpadów komunalnych z Krzyżanowic przedstawia poniższe zestawienie.

Tabela 7 Ilość niesegregowanych odpadów komunalnych składowanych na Składowisku Odpadów w Tworkowie z podziałem na poszczególne gminy w latach 2009- 2010.

Kod odpadu	Gmina Krzyżanowice		Gmina Krzanowice	
	Rok 2009	Rok 2010	Rok 2009	Rok 2010
20 03 01	1 188,69	1 116,42	1 520,74	909,61

Źródło: zestawienia przyjętych odpadów na Składowisko Odpadów Komunalnych w Tworkowie

Odpady z terenu gminy Krzanowice przywożone są na teren gminy Krzyżanowice przez firmy:

- Remondis z Gliwic
- Przedsiębiorstwo Komunalne z Raciborza
- Ekoland z Zabełkowa.

Gmina Krzanowice poza kierowaniem odpadów na Składowisko Odpadów Komunalnych w Tworkowie, wywozi je również na Miejskie Składowisko Odpadów w Raciborzu.

Tabela 8 Karta składowiska odpadów – stan na dzień 31 grudnia 2010 r.

L.p.	Elementy charakterystyki składowiska odpadów	Zakres danych	Informacje o składowisku odpadów
1.	Ogólne informacje o obiekcie		
1.1.	Nazwa i adres składowiska odpadów		Międzygminne Składowisko Odpadów Komunalnych, Ul. Dworcowa, 47-451 Tworków
1.2.	Gmina		Krzyżanowice
1.3.	Powiat		Raciborski
1.4.	Województwo		śląskie
1.5.	REGON	Gmina Krzyżanowice	276258440
1.6.	NIP	Gmina Krzyżanowice	639-19-86-361
1.7.	Typ składowiska	(N/O/IN:OUO)	IN
1.8.	Nazwa i adres właściciela składowiska odpadów	Podać, czy jest to jednostka samorządu terytorialnego, Skarbu Państwa, przedsiębiorca prywatny, kapitał mieszany	Gmina Krzyżanowice, Ul. Główna 5, 47-450 Krzyżanowice
1.9.	REGON (jeśli posiada)		276258440
1.10.	NIP (jeśli posiada)		639-19-86-361
1.11.	Nazwa i adres właściciela gruntu pod składowiskiem odpadów	Podać, czy jest to jednostka samorządu terytorialnego, Skarbu Państwa, przedsiębiorca prywatny, kapitał mieszany	Gmina Krzyżanowice, Ul. Główna 5, 47-450 Krzyżanowice
1.12.	REGON		276258440
1.13.	NIP		639-19-86-361
1.14.	Nazwa i adres zarządzającego składowiskiem odpadów	Podać, czy jest to jednostka samorządu terytorialnego, Skarbu Państwa, przedsiębiorca prywatny, kapitał mieszany (podać % udziału jednostek	Do 31.12.2007 r., Gminny Zakład Gospodarki Komunalnej w Krzyżanowicach, Ul. Kolejowa 2/1, 47-450 Roszków Od 1.01.2008 r. Gmina Krzyżanowice,

		samorządu terytorialnego)	ul. Główna 5, 47-450 Krzyżanowice
1.15.	REGON		(GZGK) 278066070 (Gmina Krzyżanowice) 276258440
1.16.	NIP		(GZGK) 639-18-23-185 (Gmina Krzyżanowice) 639-19-86-361
1.17	Czy kierownik składowiska odpadów posiada wymagane kwalifikacje?	[tak/nie]	TAK
1.18.	Liczba kwater (docelowo)	szt.	6
1.19.	Liczba kwater eksploatowanych	szt.	3
1.20	Liczba kwater zamkniętych	szt.	0
1.21.	Czy składowisko jest w trakcie budowy?	[tak/nie]	TAK
1.22.	Czy składowisko jest w trakcie eksploatacji (przed zamknięciem)?	[tak/nie]	TAK
1.23.	Czy składowisko jest w trakcie rekultywacji?	[tak/nie]	NIE
1.24.	Czy składowisko jest w trakcie monitoringu po zakończeniu rekultywacji?	[tak/nie]	NIE
1.25.	Czy składowisko jest w okresie po zakończeniu monitoringu?	[tak/nie]	NIE
2.			
2.1.	Decyzja lokalizacyjna, (jeśli dotyczy)	Podać organ wydający, datę wydania decyzji, znak decyzji	Nie dotyczy
2.2.	Decyzja o warunkach zabudowy i zagospodarowania terenu	Podać organ wydający, datę wydania decyzji, znak decyzji	Wójt Gminy Krzyżanowice 07.05.1998 r. Nr 7332/51/98
2.3.	Pozwolenie na budowę	Podać organ wydający, datę wydania decyzji, znak decyzji	Kierownik Urzędu Rejonowego w Raciborzu 20.07.1998 r. Nr 96/98ż
2.4.	Pozwolenie na użytkowanie	Podać organ wydający, datę wydania decyzji, znak decyzji	Składowisko Odpadów w Tworkowie z I kwaterą Starosta raciborski 27.09.1999 r. S.A. 7351C/96/98/99ż II kwatera Starosta raciborski 31.12.2001 r. S.A. 7353C-48/2/01 III kwatera Starosta raciborski Nr 5/06 30.01 2006 r.

			+ zmiany: nr 14/06 17.03.2006 r.
2.5.	Decyzja o wykonaniu przeglądu ekologicznego na podstawie art. 33 ust. 1 ustawy wprowadzającej	Podać organ wydający, datę wydania decyzji, znak decyzji	Starosta raciborski 20.12.2001 r. 132/01/SE
2.6.	Decyzja o dostosowaniu na podstawie art. 33 ust.2 pkt.1 ustawy wprowadzającej	Podać organ wydający, datę wydania decyzji, znak decyzji, wyznaczony rok dostosowania	Starosta raciborski 11.05.2004 r. Nr 55/04/SE 31.12.2005 r.
2.7.	Czy treść decyzji o dostosowaniu na podstawie art. 33 ust.2 pkt.1 ustawy wprowadzającej została wykonana?	[tak/nie] jeśli nie, to wyjaśnić, które postanowienia i dlaczego nie zostały wykonane?	TAK Ze względu na znikomą ilość gazu składowiskowego nie ma technicznych możliwości jego zagospodarowania
2.8.	Czy decyzja o dostosowaniu została przedłużona?	Jeśli tak, to na podstawie jakiej decyzji – podać: Podstawę prawną, Organ wydający, Datę wydania decyzji, Znak decyzji, Wyznaczony rok dostosowania	NIE
2.9.	Czy przedłużona decyzja została wykonana?	[tak/nie] Jeżeli nie, to wyjaśnić, które postanowienia i dlaczego nie zostały wykonane,	Nie dotyczy
2.10.	Rok faktycznego dostosowania składowiska odpadów	Podać datę dostosowania składowiska	Nie dotyczy
2.11.	Decyzja o dostosowaniu na podstawie art. 33 ust.2 pkt.2 ustawy wprowadzającej	Podać organ wydający, datę wydania decyzji, znak decyzji, wyznaczony rok dostosowania	Nie dotyczy
2.12.	Czy treść decyzji o dostosowaniu na podstawie art. 33 ust.2 pkt.2 ustawy wprowadzającej została wykonana?	[tak/nie] jeśli nie, to wyjaśnić, które postanowienia i dlaczego nie zostały wykonane?	Nie dotyczy
2.13.	Czy decyzja o dostosowaniu została przedłużona?	Jeśli tak, to na podstawie jakiej decyzji – podać: Podstawę prawną, Organ wydający, Datę wydania decyzji, Znak decyzji, Wyznaczony rok dostosowania	Nie dotyczy
2.14.	Czy przedłużona decyzja została wykonana?	[tak/nie] Jeżeli nie, to wyjaśnić, które postanowienia i dlaczego nie zostały wykonane	Nie dotyczy

2.15.	Rok faktycznego dostosowania składowiska odpadów	Podać datę dostosowania składowiska	Nie dotyczy
2.16.	Decyzja o zamknięciu składowiska na podstawie art. 33 ust.6 ustawy wprowadzającej	Podać organ wydający, datę wydania decyzji, znak decyzji, wyznaczony rok zamknięcia	Nie dotyczy
2.17.	Czy decyzja o zamknięciu składowiska na podstawie art. 33 ust.6 ustawy wprowadzającej została wykonana?	[tak/nie] Jeżeli nie, to wyjaśnić dlaczego	Nie dotyczy
2.18.	Czy decyzja o zamknięciu została przedłużona?	Jeśli tak, to na podstawie jakiej decyzji – podać: Podstawę prawną, Organ wydający, Datę wydania decyzji, Znak decyzji, Wyznaczony rok zamknięcia	Nie dotyczy
2.19.	Czy przedłużona decyzja o zamknięciu została wykonana?	[tak/nie] jeśli nie, to wyjaśnić dlaczego	Nie dotyczy
2.20.	Zgoda na zamknięcie wydzielonej części składowiska na podstawie art.54 ustawy o odpadach	Podać organ wydający, datę wydania decyzji, znak decyzji, wyznaczony rok zamknięcia , datę zaprzestania przyjmowania odpadów	Nie dotyczy
2.21	Zgoda na zamknięcie składowiska odpadów na podstawie art. 54 ustawy o odpadach	Podać organ wydający, datę wydania decyzji, znak decyzji, wyznaczony rok zamknięcia , datę zaprzestania przyjmowania odpadów	Nie dotyczy
2.22.	Rok faktycznego zamknięcia składowiska odpadów	Podać datę zamknięcia	Nie dotyczy
2.23.	Decyzja zatwierdzająca instrukcję eksploatacji składowiska	Podać organ wydający, datę wydania decyzji, znak decyzji,	Marszałek Województwa Śląskiego Decyzja nr 2705/OS/2010 z dnia 15.06.2010 r. OS.GO.76365/16/10
2.24.	Czy decyzja zatwierdzająca instrukcję eksploatacji składowiska była czasowa?	Jeśli tak, to podać, na jaki okres	NIE
2.25.	Zezwolenie na prowadzenie działalności w zakresie odzysku lub unieszkodliwiania odpadów (jeśli dotyczy)	Podać organ wydający, datę wydania decyzji, znak decyzji, termin obowiązywania	Marszałek Województwa Śląskiego Dec. nr 2426/OS/2008 do dnia 5.09.2018 r.
2.26.	Pozwolenie zintegrowane (jeśli dotyczy)	Podać organ wydający, datę wydania decyzji, znak decyzji, termin obowiązywania	Marszałek Województwa Śląskiego Dec. nr 2426/OS/2008 z dnia 5.09.2008 r. do dnia 5.08.2018 r. Zmiana pozwolenia: Dec. Nr 2310/OS/10 z dnia 11.06.2010 r.
2.27.	Czy składowisko jest przewidziane do uzyskania pozwolenia	Jeżeli tak, to podać termin złożenia wniosku	Nie dotyczy

	zintegrowanego?		
2.28.	Czy dla składowiska była wydana decyzja w sprawie wstrzymania działalności?	Jeśli tak, to podać dane nt. decyzji: Podstawę prawną, Organ wydający, Datę wydania decyzji, Znak decyzji, Termin wstrzymania działalności	NIE
3.			
3.1	Czy składowisko jest ujęte w wykazie zamieszczonym w wojewódzkim planie gospodarki odpadami?	[tak/nie]	TAK
3.2.	Czy w wojewódzkim planie gospodarki odpadami określono termin zamknięcia składowiska?	Jeżeli tak, to podać rok	TAK, 2040r.
3.3.	Czy składowisko jest ujęte w wojewódzkiej bazie o gospodarce odpadami?	[tak/nie]	TAK
3.4.	Czy składowisko odpadów jest ujęte w bazie Wojewódzkiej Inspekcji Ochrony Środowiska?	[tak/nie]	TAK
3.5.	Czy składowisko jest ujęte w bazie Wojewódzkiego Urzędu Statystycznego?	[tak/nie]	TAK
3.6.	Czy składowisko zostało ujęte w wykazie przekazywanym przez Urząd Wojewódzki do Ministerstwa Środowiska w 2007 r.?	[tak/nie]	TAK
3.7.	Czy składowisko zostało ujęte w wykazie przekazywanym przez Urząd Wojewódzki do Ministerstwa Środowiska w 2008 r.?	[tak/nie]	TAK
4.			
4.1.	Pojemność całkowita	m ³	Projektowana – 175.300 Aktualna (4 kw) – 114.441
4.2	Pojemność zapewniona	m ³	ok. 61.500
4.3.	Pojemność pozostała do zapewnienia	m ³	ok. 17.400
4.4.	Powierzchnia w granicach korony	m ²	Projektowana – 41.200 Aktualna (4kw) – około 26.233
4.5.	Uszczelnienie	Brak [tak/nie]	NIE
		Naturalna bariera geologiczna (miąższość, współczynnik filtracji)	NIE

		Sztuczna bariera geologiczna (rodzaj, miąższość, współczynnik filtracji)	TAK, warstwa gruntu piaszczystego: 0,6 m na dnie, 0,4 m na skarpach
		Izolacja syntetyczna (materiał, grubość)	TAK I warstwa – w dnie i na skarpach – bentonita II warstwa – w dnie folia PEHD gładka o grubości 2 mm, na skarpach – folia PEHD szorstka o grubości 2 mm Folia przykryta geowłókniną o gram. 800 gr/m ² .
4.6.	Drenaż odcieków	Brak [tak/nie]	NIE
		Warstwa drenażowa (miąższość, współczynnik filtracji)	Obsypka filtracyjna ze żwiru odpowiedniej granulacji
		Kolektory (materiał, średnica)	Rury perforowane PEHD ø160 mm o rozstawie sączków śr. 20 m., ułożonych ze spadkiem I=1%. Zbieracze wykonane z rur PEHD ø300mm na terenie kwater perforowanych, dalej pełnych, spadek zbieraczy perforowanych I=0,5%, pełnych poza kwaterami I=0,3%
		Ukształtowanie misy (nachylenie wzdłuż kolektorów i w kierunku kolektorów,%)	Dno wyprofilowane ze spadkiem podłużnym 1% i poprzecznym 0,5%.
		Zewnętrzny system rowów	NIE
4.7.	Gromadzenie odcieków	Brak [tak/nie]	NIE
		W specjalnych zbiornikach (pojemność, m ³)	TAK 185
4.8.	Postępowanie z odciekami	Odprowadzanie do kanalizacji miejskiej [tak/nie]	NIE
		Wywóz do oczyszczalni miejskiej [tak/nie]	TAK
		Wykorzystanie do celów technologicznych, (jakich?)	NIE
		Oczyszczanie lub podczyszczanie we własnej oczyszczalni (odbiornik ścieków oczyszczonych)	Odciek z kwater odpływa grawitacyjnie do studzienki połączeniowej drenażu odcieku i dalej do przepompowni, z której przetłaczany jest do zbiornika odcieku. Następnie jest recyrkulowany przez podczyszczalnię hydrobotaniczną i przepompownię do zbiornika
4.9.	Instalacja do odprowadzania gazu składowiskowego	Brak [tak/nie]	NIE
		Z emisją do atmosfery	TAK
		Spalanie w pochodni	NIE

		Odzysk energii	NIE
4.10.	Pas zieleni	Brak [tak/nie]	NIE
		Szerokość pasa [m.]	15
4.11.	Ogrodzenie	[tak/nie]	TAK
4.12.	Rejestracja wjazdów	[tak/nie]	TAK
4.13.	Ewidencja odpadów	[tak/nie]	TAK
4.14.	Waga	[tak/nie]	TAK
4.15.	Urządzenia do mycia i dezynfekcji	[tak/nie]	TAK
4.16.	Wykonywanie warstw przekrywających odpady	[tak/nie]	TAK
		Materiał (jeśli odpady, podać kod)	100101, 170101, 170102, 170504,
4.17.	Monitoring w fazie przedeksploatacyjnej	Dane meteorologiczne	TAK
		Kontrola wykonywania elementów służących do monitoringu	TAK
		Wody powierzchniowe	NIE
		Wody podziemne	TAK
4.18	Monitoring w fazie eksploatacyjnej lub poeksploatacyjnej	Opad atmosferyczny	TAK
		Wody powierzchniowe	TAK
		Wody odciekowe	TAK
		Wody podziemne	TAK
		Gaz składowiskowy	TAK
		Osiadanie powierzchni składowiska	TAK
		Struktura i skład odpadów	TAK
5.			
5.1.	Czy dostosowanie składowiska wymaga dodatkowych środków finansowych (poza środkami własnymi zarządzającego?)	Jeżeli tak, to wskazać szacowaną całkowitą kwotę i środki własne zarządzającego. Jeżeli nie, wstawić „0”.	„0”
5.2.	Czy rekultywacja składowiska wymaga dodatkowych środków finansowych (poza środkami własnymi zarządzającego?)	Jeżeli tak, to wskazać szacowaną całkowitą kwotę i środki własne zarządzającego. Jeżeli nie, wstawić „0”.	„0”
6.			
6.1.	Czy na składowisku odpadów są deponowane odpady komunalne?	[tak/nie]	TAK
6.2.	Czy na składowisku odpadów są deponowane wyłącznie odpady wydobywcze określone w dyrektywie 2006/21/WE?.	[tak/nie]	NIE
6.3.	Kody odpadów, które są		020101, 020104, 020183, 020601,

	dopuszczone do składowania na składowisku odpadów ³⁾		030101, 030105, 160216, 160304, 160306, 160380, 168102, 168202, 170101, 170102, 170103, 170107, 170180, 170182, 170201, 170202, 170203, 170380, 170411, 170604, 170802, 170904, 200203, 200301, 200302, 200303, 200304, 200306, 200307, 200399, 150106, 200201,
6.4.	Czy odpady są składowane zgodnie z rozporządzeniem Ministra Gospodarki? ⁴⁾	[tak/nie]	TAK
6.5.	Kody odpadów dopuszczonych do odzysku na składowisku odpadów (jeśli dotyczy)	Podać w jakim celu są wykorzystywane poszczególne rodzaje odpadów.	100101, 170101, 170102, 170107, 170181, 170504, 170506, 200202 do przesypywania odpadów
6.6.	Czy do rekultywacji wykorzystywane są odpady?	Jeżeli tak, to podać jakie rodzaje odpadów (kody) i na podstawie jakiej decyzji, ze wskazaniem podstawy prawnej, organu wydającego, daty decyzji, znaku decyzji.	Nie dotyczy
6.7.	Masa odpadów składowana w 2009 r.	[Mg]	4.913,16
6.8.	Masa odpadów poddana odzyskowi na składowisku odpadów w trakcie eksploatacji składowiska w 2009 r.	[Mg]	2.203,73
6.9.	Masa odpadów stosowana do rekultywacji po zamknięciu składowiska w 2009 r. (jeśli dotyczy)	[Mg]	Nie dotyczy
6.10.	Masa odpadów składowana w 2010 r.	[Mg]	3.986,31
6.11.	Masa odpadów poddana odzyskowi na składowisku odpadów w trakcie eksploatacji składowiska w 2010 r.	[Mg]	1.960,28
6.12.	Masa odpadów stosowana do rekultywacji po zamknięciu składowiska w 2010 r. (jeśli dotyczy)	[Mg]	Nie dotyczy

Na terenie Gminy Krzyżanowice nie ma żadnych nowych instalacji zagospodarowania odpadów komunalnych oddanych do użytkowania w latach 2009-2010. Rozbudowane natomiast zostało omawiane wyżej Międzygminne składowisko Odpadów komunalnych w Tworkowie:

- W 2009 roku zaktualizowano projekt wykonawczy budowy kwatery nr 3 (IV w kolejności budowania) składowiska – koszt 12.200 zł
- W 2010 roku została wybudowana kwatera nr 3 (IV w kolejności budowania), jednak nie została oddana do użytkowania w okresie sprawozdawczym – koszt całkowity inwestycji wyniósł 1.295.822,72 zł, w tym dotacja ze Starostwa Powiatowego w Raciborzu: 200.000 zł oraz umorzenie pożyczki z WFOŚiGW w Katowicach: 328.411,80 zł.

6 Stan realizacji działań ujętych w gminnym planie gospodarki odpadami w latach 2009-2010 oraz jej ocena

Podstawowymi założeniami opracowanej w 2008 r. aktualizacji „Planu Gospodarki odpadami dla Gminy Krzyżanowice na lata 2008-2011 z perspektywą do roku 2015”, były:

- Zwiększenie udziału odzysku, w tym w szczególności odzysku energii z odpadów, zgodnie z wymaganiami ochrony środowiska
- Zmniejszenie ilości wszystkich odpadów kierowanych na składowisko
- Wyeliminowanie praktyki nielegalnego składowania odpadów

Zadaniami krótkoterminowymi były:

- Objęcie wszystkich mieszkańców zorganizowanym systemem zbiórki odpadów komunalnych poprzez egzekwowanie obowiązku posiadania przez właścicieli posesji umów na odbiór odpadów komunalnych przez uprawnione firmy
- Rozszerzenie selektywnej zbiórki odpadów komunalnych o odpady biodegradowalne z terenów gminnych (zakup kontenerów na odpady gminne)
- Rozbudowa Międzygminnego Składowiska Odpadów Komunalnych w Tworkowie IV kwatera
- Dalsze dofinansowywanie osób fizycznych w usuwaniu wyrobów zawierających azbest
- Bieżące unieszkodliwianie padłych zwierząt
- Likwidacja dzikich wysypisk śmieci wraz z pełną rekultywacją tego terenu
- Poszerzenie zakresu selektywnej zbiórki odpadów (tetra-pack i odpady tekstylne)
- Prowadzenie edukacji ekologicznej mieszkańców
- Budowa systemu zbierania odpadów niebezpiecznych wydzielonych ze strumienia odpadów komunalnych
- Intensyfikacja selektywnej zbiórki surowców wtórnych na terenie całej gminy

Zadania długoterminowe obejmowały:

1. Rozbudowę Międzygminnego Składowiska Odpadów Komunalnych w Tworkowie o kolejne kwatery
2. Rozważenie możliwości przyjęcia odpadów z gmin sąsiednich celem zwiększenia rentowności składowiska
3. Wprowadzenie systemu selektywnego zbierania odpadów biodegradowalnych
4. Osiągnięcie w roku 2015 zakładanych limitów odzysku i recyklingu poszczególnych odpadów

W Sprawozdaniu z Planu Gospodarki Odpadami dla Gminy Krzyżanowice powinny zostać uwzględnione nie tylko przedsięwzięcia ujęte w „Planie Gospodarki Odpadami dla Gminy Krzyżanowice”, ale również zadania wynikające z Krajowego Planu Gospodarki Odpadami. Stąd też zasadniczym elementem tego rozdziału będzie zestawienie zadań przypisanych samorządom gminnym w Krajowym Planie Gospodarki Odpadami z terminem realizacji obejmującym lata 2009-2010 i ich korelacja z Gminnym Planem Gospodarki Odpadami.

W tabelach poniżej przedstawiono sposób i stopień realizacji zadań określonych dla gmin w Krajowym Planie Gospodarki Odpadami 2010, a zrealizowanych przez Gminę Krzyżanowice w ramach zadań określonych w „Planie Gospodarki Odpadami dla Gminy Krzyżanowice na lata 2008-2011 z perspektywą do roku 2015”

Tabela 9 Zestawienie informacji na temat stanu realizacji zadań wynikających z „Krajowego planu gospodarki odpadami 2010” dla administracji samorządowej szczebla gminnego oraz zadań wynikających z gminnego planu gospodarki odpadami według stanu na dzień 31 grudnia 2010 r.

Nazwa zadania w Krajowym planie gospodarki odpadami 2010	Termin realizacji	Wykonawca	Nazwa zadania w gminnym Planie Gospodarki Odpadami	Opis podjętych działań	Ocena stanu realizacji
Zadania ogólne w zakresie gospodarki odpadami:					
Uwzględnienie w przetargach publicznych zakupów wyrobów zawierających materiały lub substancje pochodzące z recyklingu odpadów (np. zakup papieru wytworzonego z co najmniej 50 % udziałem makulatury)	2007 - 2010	Urzędy administracji publicznej	Brak zapisu	W przetargach publicznych nie zostały określone takie specyfikacje.	Brak realizacji
Wydawanie decyzji w sprawie usuwania odpadów z miejsc na ten cel nieprzeznaczonych (w celu sukcesywnego likwidowania dzikich wysypisk odpadów, czyli usuwania odpadów z miejsc, które nie są legalnymi składowiskami odpadów lub magazynami odpadów)	2007 - 2009	Wójtowie, burmistrzowie i prezydenci miast	Likwidacja i rekultywacja dzikich wysypisk	W roku 2009 zlikwidowano i zrehabilitowano 2 dzikie wysypiska w Bieńkowicach i Tworkowie, na których przeważały odpady budowlane. Postawiono tam również tablice z zakazem wywozu śmieci.	Zrealizowano
Inne zadania dotyczące gospodarowania odpadami - niewynikające z Krajowego planu gospodarki odpadami 2010 - które były realizowane na terenie gminy, wynikające z gminnego Planu Gospodarki Odpadami					
Plan Gospodarki Odpadami dla Gminy Krzyżanowice na lata 2008-2011 Zintensyfikowanie kontroli sposobów eksploatacji składowisk	Zadanie ciągłe	WIOŚ	Regularnie, co 2 lata WIOŚ z Katowic przeprowadza kontrolę Międzygminnego Składowiska Odpadów w Tworkowie. W okresie sprawozdawczym nie było kontroli Składowiska, gdyż była pod koniec 2008 r. i na początku 2011 r.		Realizacja ciągła
Edukacja ekologiczna: ulotki, plakaty, konkursy, akcja Sprzątanie Świata, artykuły w prasie lokalnej	Zadanie ciągłe	Urząd Gminy	W 2009 roku Gmina zakupiła ulotki i plakaty w ramach kampanii edukacyjnej: „Kochasz dzieci, nie pal śmieci” (1.000 zł). W 2009 r. gmina dofinansowała warsztaty ekologiczne organizowane przez SP Zabełków (300 zł). Corocznie Gmina Krzyżanowice finansuje nagrody i materiały na potrzeby konkursów ekologicznych oraz finansuje worki, rękawice na potrzeby „Sprzątania Świata”. Koszty poniesione na edukację ekologiczną w 2009 r. wyniosły ponad 3.300 zł, natomiast w 2010 r. – ponad 1.000 zł.		Realizacja ciągła
Wspieranie osób fizycznych w usuwaniu materiałów zawierających azbest	Zadanie ciągłe	Gmina	Co roku w budżecie gminy są zaplanowane pieniądze na dotacje do usuwania i utylizacji pokryć dachowych zawierających azbest. Gmina		Realizacja ciągła

			dofinansowuje 30% wartości zadania. W 2009 r. z dofinansowania skorzystały 32 gospodarstwa, zutilizowano 63,856 Mg odpadów azbestowych, co dało koszt 28.700 zł, natomiast w 2010 r. -17 gospodarstw, zutilizowano 27,547 Mg, co kosztowało 12.500 zł		
Dotowanie unieszkodliwiania padłych zwierząt	Zadanie ciągłe	Urząd Gminy	Gmina Krzyżanowice rokrocznie podpisuje umowę z firmą PROFET z Osetnicy, zajmującą się utylizacją padłych zwierząt i finansuje taką utylizację w razie konieczności.	Realizacja ciągła	
Bieżąca rekultywacja składowiska w Tworkowie	Zadanie ciągłe	Gmina	Po zakończeniu eksploatacji poszczególnych kwater na składowisku w Tworkowie, przykrywa się je warstwą ziemi, wyrównuje i kwatera zarasta trawą.	Realizacja ciągła	
Budowa IV kwatery składowania odpadów na składowisku w Tworkowie	2010- 2012	Gmina	W 2009 r. zaktualizowano projekt wykonawczy budowy IV kwatery składowiska (12.200 zł), a w grudniu 2010 r. zakończono jej budowę. Koszt całkowity budowy wyniósł 1.149.780,72 zł	Zrealizowano	
Monitoring składowiska	Zadanie ciągłe	Gmina	Składowisko w Tworkowie w latach 2009-2010 monitorowane było zgodnie z Rozporządzeniem Ministra Środowiska z dnia 9 grudnia 2002 r. w sprawie zakresu, czasu, sposobu oraz warunków prowadzenia monitoringu składowisk odpadów. Monitoring obejmował pomiary gazu składowiskowego, pomiary parametrów i objętość wód odciekowych i podziemnych, strukturę i skład unieszkodliwianych odpadów, przebieg osiadania powierzchni składowiska metodami geodezyjnymi i ocenę stateczności skarp metodami geotechnicznymi oraz pomiary wielkości opadu atmosferycznego. Wyniki monitoringu nie budziły zastrzeżeń.	Realizacja ciągła	
Zadania w zakresie gospodarki odpadami komunalnymi					
Tworzenie i udział gmin w strukturach ponadgminnych dla realizacji regionalnych zakładów zagospodarowania odpadów (zgodnie z wyznaczonymi regionami w wojewódzkich planach gospodarki odpadami)	2008 - 2009	Rady gmin	Brak zapisu	Działania Gminy Krzyżanowice nie są ukierunkowane do tworzenia ponadgminnych zakładów zagospodarowania odpadów. Gmina posiada własne składowisko odpadów.	Brak potrzeby realizacji
Tworzenie regionalnych systemów gospodarki odpadami komunalnymi (obejmujące działania w	2008 - 2013	Zarządy związków	Brak zapisu	Działania Gminy Krzyżanowice nie są ukierunkowane do tworzenia ponadgminnych	Brak potrzeby

zakresie zapobiegania powstawaniu odpadów, selektywnego zbierania odpadów komunalnych zgodnie z wytycznymi KPGO 2010, przetwarzania odpadów w celu przygotowania do odzysku lub unieszkodliwiania, składowania przetworzonych zmieszanych odpadów komunalnych, w tym budowę regionalnych zakładów zagospodarowania odpadów (zzo) wraz z rekultywacją zamkniętych składowisk odpadów znajdujących się w obszarze oddziaływania zzo)		międzygminnych, przedsiębiorstwa komunalne i prywatne		zakładów zagospodarowania odpadów. Gmina posiada własne składowisko odpadów.	realizacji
Inne zadania dotyczące gospodarowania odpadami komunalnymi- niewynikające z Krajowego planu gospodarki odpadami 2010 - które były realizowane na terenie gminy i wynikają z Gminnego Planu Gospodarki Odpadami					
Plan Gospodarki Odpadami dla Gminy Krzyżanowice na lata 2008-2011: Promowanie dobrych przykładów segregacji u źródła	Zadanie ciągłe	Urząd Gminy, firmy wywozowe		W okresie sprawozdawczym powstało kilka artykułów w prasie lokalnej, mających na celu pomoc w zrozumieniu problematyki selektywnej zbiórki odpadów.	Realizacja ciągła
Organizacja systemu zbierania, gromadzenia i transportu odpadów powstających w MŚP	2008- 2011	Urząd Gminy, MŚP		Ze względu na niewielką ilość oraz charakter małych i średnich przedsiębiorstw nie ma potrzeby uruchamiania odrębnego systemu zbierania, gromadzenia i transportu odpadów. Właściciele małych i średnich przedsiębiorstw mają podpisane umowy z firmami zajmującymi się odbiorem odpadów komunalnych oraz mają możliwość wywożenia wytworzonych przez siebie odpadów na Składowisko w Tworkowie.	Realizacja ciągła
Objęcie wszystkich mieszkańców zorganizowanym systemem zbiórki odpadów komunalnych poprzez egzekwowanie obowiązku posiadania podpisanych umów z firmami uprawnionymi	Zadanie ciągłe	Urząd Gminy		Urząd Gminy Krzyżanowice we współpracy ze Strażą Miejsko-Gminną w okresie sprawozdawczym na bieżąco kontrolował obowiązek posiadania podpisanych przez mieszkańców umów z uprawnionymi firmami do odbioru odpadów.	Realizacja ciągła
Zadania w zakresie gospodarki odpadami zawartymi w strumieniu odpadów komunalnych, które podlegają odrębnym przepisom prawnym:					
Plan Gospodarki Odpadami dla Gminy Krzyżanowice na lata 2008-2011: Kontrola jednostek służby zdrowia pod kątem gospodarki odpadami medycznymi	Zadanie ciągłe	Urząd Gminy, Placówki Służby Zdrowia		Kontrole w tym zakresie przeprowadzane są przez SANEPID i WIOŚ.	Realizacja ciągła
Propagowanie kompostowania odpadów	Zadanie	Urząd Gminy		Jako że Gmina Krzyżanowice jest gminą o charakterze rolniczym,	Realizacja ciągła

organicznych we własnym zakresie	ciągłe		preferowanym sposobem dla mieszkańców jest wykorzystywanie odpadów, biodegradowalnych, jako paszy oraz kompostowanie – artykuły promocyjne w prasie lokalnej.	
Rozszerzenie selektywnej zbiórki odpadów o odpady biodegradowalne z terenów gminnych	2009- 2010	Urząd Gminy, firmy wywozowe	Nie zakupiono kontenerów na odpady biodegradowalne, gdyż na terenie gminy propaguje się wykorzystanie tych odpadów w gospodarstwach domowych, jako paszę dla zwierząt oraz na kompost.	Brak potrzeby realizacji
Zgłaszanie do WIOŚ przypadków nieprzestrzegania właściwego składowania odpadów przemysłowych	Zadanie ciągłe	Urząd Gminy, mieszkańcy	W latach 2009-2010 nie odnotowano takich incydentów.	Brak potrzeby realizacji
Częściowe dotowanie unieszkodliwiania zebranych odpadów wielkogabarytowych	2008- 2012	Urząd Gminy	W 2009 r. dofinansowano transport do miejsca utylizacji oraz utylizację następujących odpadów: zużyte urządzenia zawierające freony w ilości 6,3 Mg (koszt 4.000 zł) oraz zużyte opony w ilości 10,15 Mg (koszt 3.200 zł) wyodrębnione ze zbiórki wielkogabarytowej.	Realizacja ciągła
Zbiórka opakowań po środkach ochrony roślin i leków	2010- 2012	Urząd Gminy, firmy wywozowe	Opakowania po środkach ochrony roślin rolnicy mogą bezpłatnie oddać do punktów zakupu tych środków. W aptekach funkcjonujących na terenie gminy (Tworków i Krzyżanowice) nie ma specjalnych pojemników na opakowania po lekach, jednakże można je oddawać i farmaceuci trzymają je w odpowiednich pojemnikach na zapleczu a następnie przekazują do utylizacji.	Realizowane przez mieszkańców

Tabela 10 Działania w okresie sprawozdawczym zmierzające do redukcji ilości odpadów komunalnych ulegających biodegradacji, kierowanych na składowiska odpadów

Lp.	Nazwa zadania	Planowany termin realizacji	Faktyczny termin realizacji	Opis podjętych działań	Ocena stanu realizacji
1.	Rozszerzenie selektywnej zbiórki odpadów o odpady biodegradowalne z terenów gminnych	2009 - 2010	-	Ze względu na rolniczy charakter Gminy Krzyżanowice, propaguje się wykorzystanie tych odpadów w gospodarstwach domowych; jako paszę dla zwierząt oraz na kompost, stąd w okresie sprawozdawczym zaniechano zamiaru zakupu kontenerów na odpady biodegradowalne.	Brak realizacji
2.	Propagowanie kompostowania odpadów organicznych we własnym zakresie	Zadanie ciągłe	Zadanie ciągłe	Propagowanie kompostowania, jako zagospodarowania odpadów biodegradowalnych we własnym zakresie odbywało się głównie za pomocą artykułów promocyjnych w „Gminnych Wieściach”.	Realizacja ciągła

7 Ocena kosztów i źródeł finansowania zaplanowanych przedsięwzięć

Następny punkt sprawozdania stanowi ocena od strony finansowej realizacji poszczególnych zadań zapisanych w gminnym planie gospodarki odpadami.

Zostanie ona poprzedzona analizą przychodów ze źródeł krajowych (m.in. z tytułu opłat i kar wynikających z przepisów ochrony środowiska w zakresie gospodarki odpadami), dokonana w kontekście ich wykorzystania na realizację zaplanowanych przedsięwzięć w gminnym planie gospodarki odpadami.

Ilość wpływów do Gminnego Funduszu Ochrony Środowiska i Gospodarki Wodnej w 2009 roku oraz do budżetu gminy w 2010 roku określa poniższa tabela.

Tabela 11 Wpływy do gminnego funduszu ochrony środowiska i gospodarki wodnej oraz budżetu gminy z tytułu opłat za składowanie odpadów w latach 2009 – 2010

Otrzymane wpływy	Rok 2009	Rok 2010
Wpływy z tytułu opłat z Urzędu Marszałkowskiego za zanieczyszczenie środowiska (rozliczane miesięcznie)	870 869,00	1 243 135,00
Wpływy z tytułu opłat ze składowiska	134 108,32	107 758,18
Ogółem w okresie sprawozdawczym	1 004 977,32	1 350 893,18

Tabela 12 Koszty poniesione na realizację zadań określonych w Gminnym Planie Gospodarki Odpadami w latach 2009- 2010

Lp.	Nazwa zadania	Rok sprawozdawczy	Kwota przewidziana na zadanie [tys. PLN]	Koszty poniesione w okresie sprawozdawczym 2009 – 2010 [tys. PLN]	Źródło finansowania
Przedsięwzięcia inwestycyjne					
I. Przedsięwzięcia ogólne w zakresie gospodarki odpadami					
1.	-	2009/2010	-	-	-
Razem				-	-
II. Przedsięwzięcia w zakresie gospodarki odpadami komunalnymi					
1.	Aktualizacja projektu wykonawczego budowy IV kwatery na Składowisku Odpadów Komunalnych w Tworkowie	2009	10	12,2	GFOŚiGW
		2010	10	0	budżet gminy
2.	Budowa IV kwatery składowania odpadów na składowisku w Tworkowie	2009	-	-	-
		2010	1000	328,5	WFOŚiGW -umorzenie pożyczki
				200	Starostwo Powiatowe - dotacja
Razem			1 020	1 308,11	budżet gminy
SUMA (I+II)			1 020	1 308,11	
Przedsięwzięcia pozainwestycyjne					
I. Przedsięwzięcia ogólne w zakresie gospodarki odpadami					
1.	Wydawanie decyzji w sprawie usuwania odpadów z miejsc na ten cel nieprzeznaczonych (w celu sukcesywnego likwidowania dzikich wysypisk odpadów, czyli usuwania odpadów z miejsc, które nie są legalnymi składowiskami odpadów lub magazynami odpadów)	2009	15	8	GFOŚiGW
		2010	15	-	budżet gminy
2.	Zintensyfikowanie kontroli sposobów eksploatacji	2009/2010	bkd*	bkd	Zadanie realizowane przez WIOŚ

	składowisk				
3.	Edukacja ekologiczna: ulotki, plakaty, konkursy, akcja Sprzątanie Świata, artykuły w prasie lokalnej	2009	12	3,5	GFOŚiGW
		2010	12	2,6	budżet gminy
4.	Wspieranie osób fizycznych w usuwaniu materiałów zawierających azbest	2009	30	28,7	GFOŚiGW
		2010	30	12,5	budżet gminy
5.	Dotowanie unieszkodliwiania padłych zwierząt	2009	10	0,5	GFOŚiGW
		2010	10	-	budżet gminy
Razem			134	55,8	
II. Przedsięwzięcia w zakresie gospodarki odpadami komunalnymi					
1.	Promowanie dobrych przykładów segregacji u źródła	2009	7	koszty administracyjne	budżet gminy
		2010	7		
2.	Organizacja systemu zbierania, gromadzenia i transportu odpadów powstających w MŚP	2009/2010	bkd	bkd	Zadanie realizowane przez firmy wywozowe
3.	Objęcie wszystkich mieszkańców zorganizowanym systemem zbiórki odpadów komunalnych poprzez egzekwowanie obowiązku posiadania podpisanych umów z firmami uprawnionymi	2009/2010	Koszty administracyjne	Koszty administracyjne	
4.	Bieżąca rekultywacja składowiska w Tworkowie	2009/2010	bkd	bkd	
6.	Monitoring składowiska	2009	25	44,5	budżet gminy
		2010	25	44,5	
Razem			64	89	
III. Przedsięwzięcia w zakresie gospodarki odpadami podlegającymi odrębnym przepisom prawnym					
1.	Kontrola jednostek służby zdrowia pod kątem gospodarki odpadami medycznymi	2009/2010	bkd	bkd	Zadanie realizowane przez WIOŚ i Sanepid
2.	Propagowanie kompostowania odpadów organicznych	2009	6	koszty administracyjne	budżet gminy

	we własnym zakresie	2010	6	koszty administracyjne	
3.	Częściowe dotowanie unieszkodliwiania zebranych odpadów wielkogabarytowych	2009	20	3,7	GFOŚiGW
		2010	20	-	budżet gminy
4.	Zbiórka opakowań po środkach ochrony roślin i leków	2009/2010	bkd	bkd	Zadanie realizowane przez apteki i punkty sprzedaży środków ochrony roślin
Razem			52	3,7	
SUMA (I+II+III)			250	148,5	
ŁĄCZNIE (inwestycyjne i pozainwestycyjne)			1 270	1 456,61	

Źródło: Dane udostępnione przez Urząd Gminy Krzyżanowice 2011

*bkd – brak kosztów dodatkowych

Na terenie gminy w okresie sprawozdawczym 2009-2010 nie były realizowane żadne projekty w zakresie gospodarki odpadami, które nie zostały ujęte w gminnym planie gospodarki odpadami, finansowane przy udziale środków krajowych i zagranicznych.

Tabela 15. Środki publiczne wydatkowane na gospodarkę odpadami na terenie gminy w okresie sprawozdawczym

L.p	Źródło finansowania	Rok 2009	Rok 2010	Łącznie w okresie sprawozdawczym
Środki krajowe				
1	Gminny Fundusz Ochrony Środowiska i Gospodarki Wodnej	85 052	1165.418	1.250.470
2	Budżet Państwa	-	-	-
3	Budżet gminy (poza GFOŚiGW)	778.622	917.717	1.696.339
	suma	863.674	2.083.135	2.946.809
Środki zagraniczne				
Fundusze Unii Europejskiej				
1	Fundusze strukturalne	-	-	-
2	Fundusz spójności	-	-	-
	suma	-	-	-
Pozostałe środki zagraniczne				
1		-	-	-
	suma	-	-	-
Suma ogółem		863.674	2083.135	2.946.809

Źródło: Dane udostępnione przez Urząd Gminy Krzyżanowice 2011

W odniesieniu do lat 2007 – 2008 w okresie sprawozdawczym 2009 – 2010 poniesiono większe nakłady finansowe, głównie w zakresie dofinansowania do unieszkodliwienia odpadów niebezpiecznych wyodrębnionych ze zbiórki wielkogabarytowej, likwidację dzikich wysypisk oraz monitoring składowiska.

W roku 2009 na gospodarkę odpadami i utrzymanie składowiska wydatkowano w sumie 863.674 zł, w tym na utylizację azbestu 28.700 zł.

Corocznie w budżecie gminy zarezerwowane jest 30 000 zł na dofinansowanie do utylizacji azbestu, jednakże rzeczywiste koszty poniesione przez gminę zależą od zainteresowania mieszkańców w danym roku.

W roku 2010 na gospodarkę odpadami i utrzymanie składowiska wydano w sumie 2083.135 zł, w tym na utylizację azbestu 12.500 zł. Kwota z roku 2010 jest znacząco wyższa niż z roku 2009 z racji ukończenia inwestycji, jaką była budowa IV kwatery na Składowisku w Tworkowie.

8 Ocena realizacji celów

Elementem podsumowującym sprawozdanie z realizacji Gminnego Planu Gospodarki Odpadami będzie przedstawiona w tym rozdziale ocena, czy założone w planie cele gospodarki odpadami zostały osiągnięte lub czy dochodzenie do nich przebiega tak, jak założono w Planie.

Zgodnie z rozporządzeniem Ministra Środowiska z dnia 9 kwietnia 2003 r. w sprawie sporządzania planów gospodarki odpadami, każdy taki plan powinien zawierać system monitoringu i oceny realizacji zamierzonych celów, pozwalający na określenie sposobu oraz stopnia realizacji celów zdefiniowanych w Planie Gospodarki odpadami, z uwzględnieniem ich, jakości i ilości. System ten tworzony jest przez określenie zestawu wskaźników, których zmiany monitoruje się.

Tabela 13 Zestawienie wskaźników realizacji „Planu Gospodarki Odpadami dla Gminy Krzyżanowice” w okresie sprawozdawczym 2009-2010

L.p.	Informacje o wytwarzaniu i gospodarowaniu odpadami	Jednostka	Wartości w 2009 roku	Wartości w 2010 roku	Zmiana
Ogólne					
1.	Masa odpadów wytworzonych – ogółem	Mg	2191	2213	↑
2.	Ilość wytwarzanych odpadów komunalnych na 1 mieszkańca na rok [kg/M/rok]	Mg	192	194	↑
3.	Masa odpadów wytworzonych poddanych składowaniu bez przetworzenia	Mg	1424,69	1402,42	↓
4.	Odsetek masy odpadów wytworzonych poddanych składowaniu bez przetworzenia	%	65,02	63,37	↓
5.	Odsetek masy odpadów wytworzonych poddanych recyklingowi (bez recyklingu organicznego)	%	34,98	36,63	↑
Odpady komunalne					
6.	Liczba mieszkańców gminy ogółem	osob.	11.368	11.375	↑
7.	Liczba mieszkańców gminy objętych zorganizowanym systemem odbierania odpadów komunalnych	osob.	9.532*	9.968*	↑
8.	Odsetek mieszkańców gminy objętych zorganizowanym systemem odbierania odpadów komunalnych	%	82	88	↑
9.	Liczba zawartych umów na odbieranie odpadów komunalnych od właścicieli nieruchomości	szt.	2316	2492	↑
10.	Liczba mieszkańców gminy objętych systemem selektywnego zbierania odpadów komunalnych	osob.	około 9.532**	około 9.968**	↑
11.	Odsetek mieszkańców gminy objętych systemem selektywnego odbierania odpadów komunalnych	%	82**	88**	↑
12.	Masa odebranych odpadów komunalnych – ogółem	Mg	1933,67	1867,46	↓
13.	Ilość odebranych odpadów komunalnych na 1 mieszkańca na rok [kg/M/rok]	kg	170	164	↓
14.	Masa odpadów komunalnych odebranych selektywnie	Mg	744,98	751,04	↑
15.	Masa odpadów komunalnych odebranych, jako zmieszane odpady komunalne	Mg	1188,6	1116,42	↓
16.	Masa odpadów komunalnych odebranych, jako zmieszane	Mg	1188,69	1116,42	↓

	odpady komunalne składowanych bez przetwarzania				
17.	Odsetek masy odpadów komunalnych odebranych, jako zmieszane odpady komunalne składowanych bez przetwarzania	%	61,47	59,78	↓
18.	Masa odpadów komunalnych odebranych selektywnie poddanych składowaniu	Mg	236	286	↑
19.	Odsetek masy odpadów komunalnych odebranych selektywnie poddanych składowaniu	%	31,68	38,08	↑
20.	Masa odpadów komunalnych odebranych selektywnie poddanych recyklingowi (bez recyklingu organicznego)	Mg	508,98	465,04	↓
21.	Odsetek masy odpadów komunalnych zebranych selektywnie poddanych recyklingowi (bez recyklingu organicznego)	%	68,32	61,92	↓
22.	Ilość zebranych odpadów opakowaniowych w tym:				
	Tworzywa sztuczne		57,36	70,57	↑
	Papier i tektura	Mg	33,08	24,54	↓
	Szkło		300	290,93	↓
23.	Metal		18,67	24,99	↑
	Ilość zebranych odpadów				
	Wielkogabarytowych		236	286	↑
	Budowlanych	Mg	794,34	703,41	↓
	Niebezpiecznych		0,35	1,69	↑
Biodegradowalnych		0	0	→	
Zużyty sprzęt elektryczny i elektroniczny		69,90	15,50	↓	
24.	Masa odpadów komunalnych ulegających biodegradacji wytworzonych w 1995 r.	Mg	567		
25.	Masa odpadów komunalnych ulegających biodegradacji składowanych na składowiskach odpadów	Mg	725,10***	334,93***	↓
26.	Iloraz masy odpadów komunalnych ulegających biodegradacji składowanych na składowiskach odpadów i masy tychże odpadów wytworzonych w 1995 r.	%	1,27	0,59	↓
27.	Ilość zebranych odpadów zawierających azbest	Mg	63856	27547	↓
Składowisko					
28.	Liczba czynnych składowisk odpadów, na których składowane są odpady komunalne – ogółem	szt.	1	1	→
29.	Liczba czynnych składowisk odpadów, na których składowane są odpady komunalne przetworzone termicznie lub biologicznie	szt.	0	0	→
30.	Pozostała do wypełnienia pojemność składowisk odpadów, na których są składowane odpady komunalne – ogółem	m ³	117300	113800	↓
31.	Pozostała do wypełnienia pojemność składowisk odpadów, na których są składowane odpady komunalne przetworzone termicznie lub biologicznie	m ³	0	0	→
32.	Liczba instalacji do biologiczno-mechanicznego przetwarzania zmieszanych odpadów komunalnych	szt.	0	0	→

33	Liczba spalarni zmieszanych odpadów komunalnych	szt.	0	0	→
34	Liczba decyzji wydanych przez wójta, burmistrza i prezydenta miasta w zakresie gospodarki odpadami	szt.	1	2	↑

* ilość ta została obliczona na podstawie założenia, że w 1 gospodarstwie mieszkają 4 osoby

** liczba mieszkańców gminy objętych systemem selektywnego zbierania odpadów komunalnych równa jest liczbie mieszkańców, którzy podpisali umowy na odbiór odpadów

*** chodzi o odpady biodegradowalne zawarte w strumieniu odpadów komunalnych- ich ilość obliczono na podstawie składu morfologicznego odpadów na składowisku wynoszącego dla odpadów biodegradowalnych odpowiednio: 61 % w 2009 r. i 30% w 2010 r. (źródło: SGS EKO-PROJEKT Raport Roczny z monitoringu Składowiska w Tworkowie za rok 2009 i 2010)

Z powyższych danych wynika, iż kierunek podjętych działań dotyczących gospodarki odpadami jest prawidłowy.

Główne zadania krótkoterminowe, takie jak:

- zwiększenie udziału odzysku połączone z ograniczeniem ilości odpadów komunalnych kierowanych na składowisko,
- wyeliminowanie praktyki nielegalnego składowania odpadów, likwidacja dzikich wysypisk,
- rozbudowa Międzygminnego Składowiska Odpadów Komunalnych w Tworkowie - IV kwarta, a
- kontynuacja dotacji dla osób fizycznych w zakresie usuwania i utylizacji wyrobów zawierających azbest,
- bieżące unieszkodliwianie padłych zwierząt z terenu gminy,
- prowadzenie edukacji ekologicznej mieszkańców,
- budowa systemu zbierania odpadów niebezpiecznych wydzielonych ze strumienia odpadów komunalnych,

zostały zrealizowane.

Większy nacisk należy położyć na objęcie zorganizowaną zbiórką odpadów wszystkich mieszkańców Gminy Krzyżanowice a także monitorowanie podpisanych już umów.

9 Podsumowanie sprawozdania

Po dokonaniu weryfikacji aktualizacji „Planu Gospodarki odpadami dla Gminy Krzyżanowice na lata 2008-2011 z perspektywą do roku 2015” można stwierdzić, że realizacja Planu przebiega prawidłowo, zarówno w ujęciu rzeczowym jak i finansowym. Zadania priorytetowe, w tym zwiększenie udziału odzysku połączone z ograniczeniem ilości odpadów komunalnych kierowanych na składowisko zostały zrealizowane.

Kolejne zadanie, jakim było wyeliminowanie praktyki nielegalnego składowania odpadów, udało się zrealizować w 2009 roku.

Kontynuowana jest selektywna zbiórka odpadów dla osób posiadających umowy na odbiór odpadów. W systemie workowym nadal odbierane są: szkło, plastik i puszki z taką samą częstotliwością jak w latach poprzednich. Na terenie gminy nadal działa Punkt Zbiórki Odpadów Niebezpiecznych oraz dwa razy do roku organizowana jest zbiórka odpadów wielkogabarytowych. Brak jest kontenerów do zbiórki selektywnej rozmieszczonych na terenie Gminy Krzyżanowice, gdyż w poprzednich latach system ten okazał się niezadawalający.

W zakresie odpadów budowlanych nie jest konieczna organizacja zbiórki selektywnej, gdyż mieszkańcy we własnym zakresie mają możliwość wywozu tych odpadów na składowisko w Tworkowie.

W okresie sprawozdawczym Gmina Krzyżanowice dofinansowywała 30% kosztów demontażu i utylizacji pokryć azbestowych. W 2009 roku zutylizowano 63,856 Mg, natomiast w 2010 roku 27,547 Mg.

W celu osiągnięcia wymaganych efektów w zakresie gospodarki odpadami Gmina Krzyżanowice prowadzi wielotorową akcję edukacyjną dla mieszkańców. W lokalnych mediach ukazują się artykuły pomagające zrozumieć prawidłowe działania w zakresie postępowania z odpadami. W szkołach organizowane są zajęcia edukacyjne, turnieje ekologiczne, przeprowadzane są zbiórki baterii oraz akcje Sprzątania Świata. Także w przedszkolach dzieci poprzez udział w konkursach plastycznych od najmłodszych lat poznają zagadnienia dotyczące prawidłowej gospodarki odpadami, takie jak niespalanie śmieci, prawidłowa segregacja odpadów oraz wykorzystywanie surowców wtórnych. Wszystkie powyższe akcje są dofinansowywane przez gminę.

W okresie sprawozdawczym nadal trzy przedsiębiorstwa mają zezwolenia na odbiór odpadów, natomiast w zakresie opróżniania zbiorników bezodpływowych i transportu nieczystości ciekłych zezwolenia uzyskały kolejne trzy firmy.

Na koniec okresu sprawozdawczego umowami na odbiór odpadów objętych było 88 % mieszkańców gminy. Władze poprzez współpracę ze strażą miejską oraz przeprowadzane kontrole czynią starania, aby objąć zorganizowaną zbiórką odpadów wszystkich mieszkańców Gminy Krzyżanowice. Mieszkańcy, mimo możliwości wywozu odpadów komunalnych na składowisko w Tworkowie, powinni mieć także podpisane umowy z właściwymi firmami, gdyż warunkuje im to możliwość prowadzenia zbiórki selektywnej. Nacisk należy położyć także na monitorowanie podpisanych już umów, gdyż zdarza się, że właściciele posesji nie wywiązują się z nich, co stwarza ryzyko niewłaściwego postępowania z odpadami przez nich wytwarzanymi a w konsekwencji m.in. powstawanie tzw. dzikich wysypisk.

Sprawą wciąż otwartą pozostaje kwestia odpadów biodegradowalnych. Na dzień dzisiejszy, mając na uwadze rolniczy charakter gminy, preferuje się zagospodarowanie ich przez mieszkańców we własnym zakresie, poprzez kompostowanie. Istnieje jednak pewna trudność w szacowaniu ilości odpadów ulegających biodegradacji: ile jest zagospodarowanych w ramach kompostowania a ile znajduje się w strumieniu odpadów komunalnych – dane te możemy uzyskać dopiero po przeprowadzeniu (w ramach monitoringu składowiska) badań składu morfologicznego odpadów. nierozwiązanie tej kwestii może w przyszłości utrudnić udokumentowanie wywiązania się z obowiązku redukcji odpadów biodegradowalnych przeznaczonych do składowania.

